



Extension  
de la Fondation Maeght  
Saint-Paul de Vence  
2022-2024



Fondation Marguerite et Aimé Maeght



Projet d'extension : vue arrière de la Fondation Maeght avec les deux nouvelles baies en soubassement

### **Une collection immense**

La collection de la Fondation Maeght, constituée de plus de 13 000 œuvres et 40 000 ouvrages dont la plus grande partie a été offerte par la famille Maeght depuis 1964, est l'une des plus vastes d'Europe. Elle est particulièrement remarquable pour sa collection d'œuvres de Joan Miró (2 000 œuvres) - la plus importante en France - et d'Alberto Giacometti (200 œuvres).

### **Les attentes de nos visiteurs**

Les publics viennent à la Fondation autant pour les jardins que pour les expositions temporaires ou la collection permanente. Ils souhaitent particulièrement admirer les œuvres des grands noms de la collection, Braque, Miró, Chagall, Giacometti, Calder, Chillida, Riopelle, Mitchell... qui ne sont malheureusement que trop peu exposées, surtout lorsque la Fondation présente une exposition temporaire.



## Une nécessité d'accroître les espaces sans altérer l'architecture d'origine

Inspiré par les grandes fondations américaines, le couple visionnaire Marguerite et Aimé Maeght - éditeurs et galeristes des artistes les plus importants du XX<sup>e</sup> siècle - imagine la première fondation dédiée à l'art moderne et contemporain en France. Inauguré en 1964 par André Malraux, ce lieu a été conçu par l'architecte **Josep Lluís Sert** pour et avec les artistes. En avance sur son temps, Sert prend déjà en compte l'écologie (impluviums pour récupérer l'eau de pluie, orientation du bâtiment) et dialogue en parfaite harmonie avec le paysage et les œuvres créées spécialement par Georges Braque, Joan Miró, Pierre Tal Coat, Marc Chagall, Pol Bury, Diego Giacometti ou Raoul Ubac.

Aujourd'hui, la Fondation Maeght, classée « Architecture remarquable du XX<sup>e</sup> siècle », est l'un des joyaux du paysage culturel français, bénéficiant d'une reconnaissance importante à l'international. Avec plus de 130 000 visiteurs par an, la Fondation fait partie des phares de l'art moderne. Cependant, avec seulement 850 m<sup>2</sup> de surface d'exposition intérieure, la Fondation ne peut accueillir à la fois une exposition temporaire et une partie significative de sa collection permanente, forte de plus de 13 000 œuvres. Pressentie par Aimé Maeght dès 1973, la nécessité d'avoir des espaces supplémentaires se fait plus que jamais pressante.

Le projet d'extension mené aujourd'hui par la Fondation Maeght avec l'architecte **Silvio d'Ascia** permettra de satisfaire les visiteurs – curieux de découvrir l'une des plus importantes collections d'art moderne d'Europe – comme d'augmenter la qualité de visite, d'enrichir la programmation, en proposant en intérieur : conférences, projections, performances, journées d'étude et concerts. Le projet permettra également de diversifier le modèle économique de la Fondation qui pour son fonctionnement et sa programmation travaille avec ses ressources propres. La surface agrandie de la Fondation (500 m<sup>2</sup> d'extension et 80 m<sup>2</sup> de reconversion d'espaces existants) rendra enfin possible la conception et le développement d'expositions toujours plus ambitieuses, pour perpétuer l'esprit originel des avant-gardes de l'art moderne et contemporain.

Le projet d'extension de la Fondation Maeght respecte l'architecture, la structure et l'esprit originels de Josep Lluís Sert, en agrandissant les espaces d'exposition, continuant ainsi d'assurer une programmation unique au retentissement international. Ces nouveaux espaces sont creusés en sous-sol et s'ouvrent par de larges baies vitrées vers la pinède.

L'achèvement des travaux d'extension, prévu pour l'été 2024, coïncidera avec le 60<sup>e</sup> anniversaire de la Fondation Maeght.

*La Fondation Marguerite et Aimé Maeght n'est ni un musée, ni une galerie. Elle a été créée par ma famille qui a souhaité, dès le début, exposer les artistes que nous avons toujours soutenus. Quelle joie de disposer de nouveaux espaces. Dès l'ouverture, mes parents envisageaient d'ajouter des salles d'exposition. Cette extension permettra d'exposer les richesses de la collection de la Fondation que nous ne pouvions présenter. Je vous donne rendez-vous à l'été 2023 pour l'exposition Riopelle et à l'été 2024 pour l'inauguration des nouvelles salles fêtant ainsi les 60 ans de la Fondation !*

Adrien Maeght  
Président de la Fondation Maeght

## Un projet respectueux de l'existant

Le projet d'extension prévoit la création de **nouveaux volumes fonctionnels en sous-sol** (500 m<sup>2</sup>), sous une partie des planchers actuels de la Fondation, dans l'épaisseur du sous-bassement en pierre construit par Sert. Les ouvertures prévues se feront sur l'arrière du bâtiment. Les visiteurs habituels ne percevront pas le changement à l'arrivée car l'existant restera inchangé.

Une nouvelle salle sera construite sous la Cour Giacometti, cour centrale de la Fondation. Elle ouvre le socle fermé de l'édifice vers la pinède grâce à une grande surface vitrée sur toute sa largeur. Cet espace rectangulaire de 13,5 mètres de large sur 29 mètres de long, soit 390 m<sup>2</sup>, est libre de toute structure apparente (aucun poteau, aucune poutre). Ce principe d'aménagement a pour but d'obtenir **une grande flexibilité d'usages** de la salle : exposition temporaire, exposition des collections permanentes, concert, danse, etc.

Sous la Cour Miró, restituée en cour ouverte comme à l'origine, se trouvera une seconde salle d'exposition de 66 m<sup>2</sup>, en connexion directe avec la première par une galerie de 44 m<sup>2</sup>. Le nouveau volume sera lui aussi ouvert sur la pinède par une grande baie vitrée sur toute sa largeur.

Le projet d'extension prévoit ainsi **deux nouvelles salles** reliées, une petite galerie et une belle galerie introductive avant la grande salle (espace existant de 80 m<sup>2</sup> reconverti).

Le projet d'extension suit la relation entre art et nature, entre pleins et vides du bâtiment d'origine. Lorsque les travaux seront achevés, l'extension, visible seulement depuis le « chemin de ronde », respectera parfaitement l'architecture novatrice de Sert et offrira une nouvelle « **Promenade** » : de la sortie par la Petite salle vers la Cour Giacometti, en passant par la Cour Miró ainsi restituée, le grand vitrail créé par Miró sera restauré pour l'occasion grâce aux Amis de la Fondation.

Les cadrages vers la nature environnante des deux nouvelles salles s'inscrivent dans les dimensions des espaces existants et proposent **une nouvelle expérience** aux visiteurs qui pourront ainsi retrouver la présence du paysage et de la lumière naturelle tout en étant dans des espaces « souterrains » en continuité avec le parcours extérieur du Labyrinthe Miró.

**Les matériaux** mis en œuvre conservent et respectent le langage architectural de Sert tout en affirmant clairement l'identité de l'extension future : du béton de site pour les volumes de l'extension en continuité avec le socle en pierre, du verre pour les grandes baies vitrées et du travertin pour les revêtements de sol. Les revêtements des sols de la Cour Giacometti et de la Cour Miró seront reconstruits à l'identique avec les tomettes en terre-cuite traditionnelle comme celles d'origine.

Le projet est complété par une mise en **accessibilité** des nouveaux espaces grâce à deux ascenseurs PMR (Personne à Mobilité Réduite), un premier reliant l'actuelle boutique du rez-de-jardin au sous-sol et un second qui relie la Galerie 1 à la Grande salle (voir plans page suivante).

Les travaux sont aussi l'occasion pour la Fondation de retirer les ajouts réalisés au fil des décennies et de retrouver ainsi la pureté du bâtiment d'origine.

Dans le cadre de la **rénovation énergétique** générale de la Fondation, il est également prévu de substituer la totalité des menuiseries extérieures et vitrages d'origine (passage de simple en double vitrage).

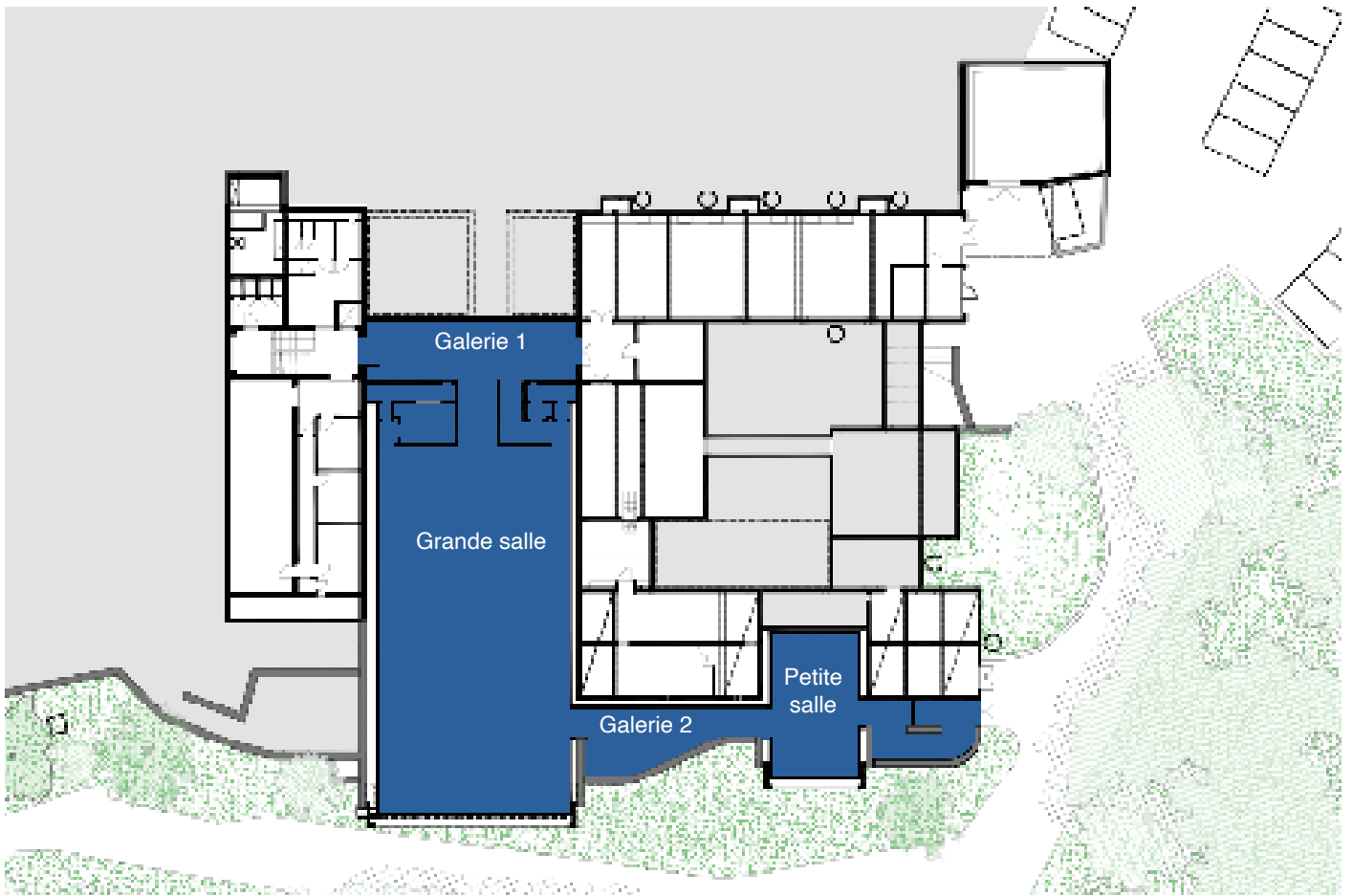
Le projet d'extension traduit la volonté de la Fondation de se projeter vers l'avenir, tout en continuité avec son histoire et son aura.



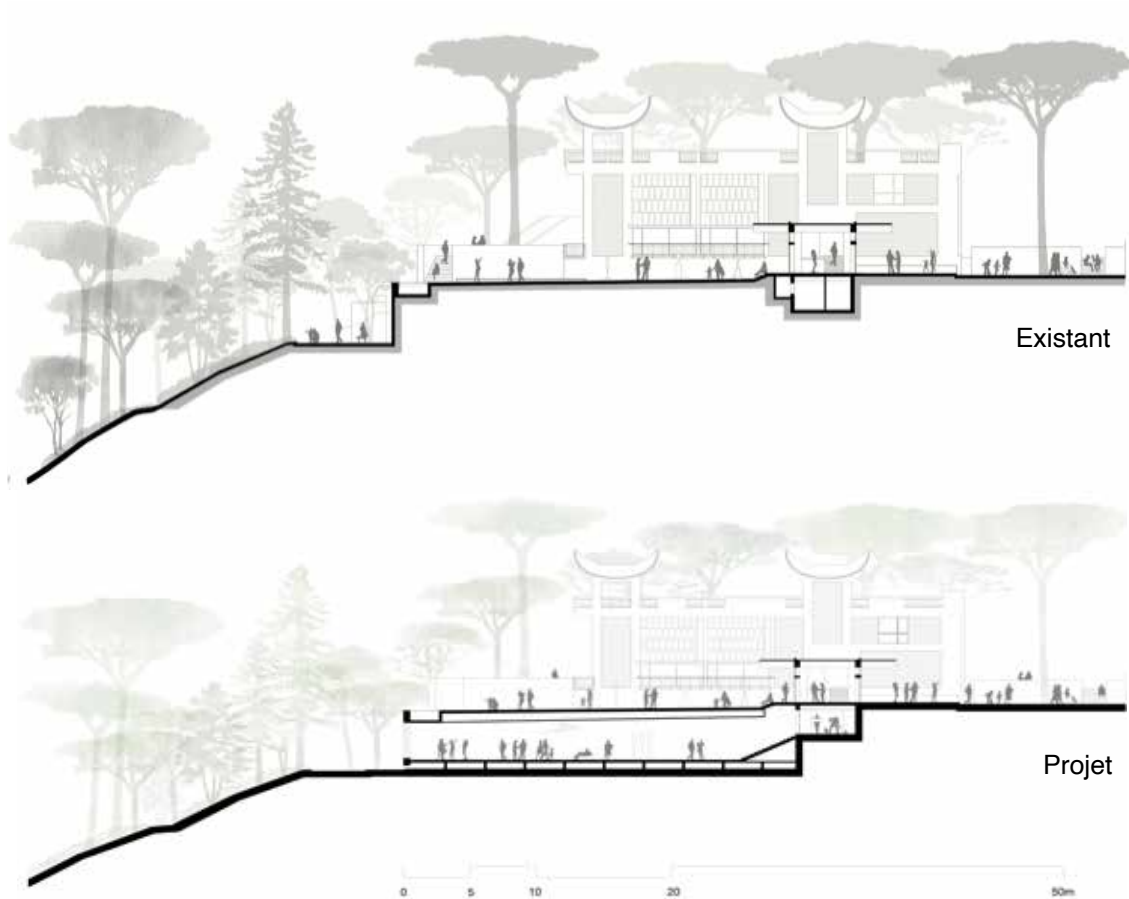
Projet d'extension : Grande salle sous la Cour Giacometti



Projet d'extension : Grande salle dans une autre configuration



Projet d'extension : un nouveau parcours en sous-sol, ouvrant sur la pinède au Sud





Projet d'extension : Promenade au sud du bâtiment de la Fondation Maeght

## **Extension de la Fondation Maeght Fiche technique du projet**

**80 m<sup>2</sup>** Galerie 1 - reconversion d'espaces existants

**390 m<sup>2</sup>** Grande salle - sous la Cour Giacometti

**44 m<sup>2</sup>** Galerie 2 - passage entre les deux salles

**66 m<sup>2</sup>** Petite salle - sous la Cour Miró

**580 m<sup>2</sup> de nouveaux espaces pluridisciplinaires  
et une Promenade extérieure**

**1<sup>er</sup> juillet 2023** ouverture de la Fondation dans sa configuration actuelle

**Été 2024** ouverture de l'extension

### **ÉQUIPE DE MAÎTRISE D'ŒUVRE**

**Silvio d'Ascia Architecture**

Architecte mandataire

**Builders & Partners**

Bureau d'études et MOEX



« Le projet d'extension de la Fondation Maeght est un projet « invisible » ! Deux nouvelles salles se glissent sous les deux cours extérieures, dédiées à Miró et à Giacometti, dans le socle en pierre sur lequel Sert avait posé son bâtiment. Il ne fallait rien ajouter mais au contraire soustraire, ..., en creusant dans le terre-plein du remblai du chantier des années soixante pour construire des nouveaux espaces, ouverts vers la pinède au sud, en dialogue avec la nature ! »  
— Silvio d'Ascia, architecte

## Silvio d'Ascia Architecture

Depuis sa création en 2001 à Paris, l'agence Silvio d'Ascia Architecture traite de problématiques liées aux nouvelles « formes d'urbanité » de la ville du XXI<sup>e</sup> siècle, à travers trois principaux axes de recherches : les transports, le tertiaire et la valorisation du patrimoine. Cette approche sensible d'une architecture ancrée à la fois dans sa contemporanéité et dans une dimension humaniste se reflète dans ses différents projets - les pôles d'échanges, les bâtiments tertiaires innovants à l'exemple des data centers ainsi que les projets de surélévation et les logements – où technique, esthétique et aspect sociétal se confondent.

Silvio d'Ascia, architecte d'origine italienne, s'envole pour Paris en 1993 dès l'obtention de son diplôme de la Faculté d'Architecture de l'Université Federico II de Naples. En parallèle de son activité professionnelle en France, il poursuit son cursus avec un Doctorat de Recherche (1994-1996) sur les « Nouvelles Formes d'Urbanité de la ville du XXI<sup>e</sup> siècle », qui se révèle être le fil conducteur de sa recherche professionnelle, de ses projets et de son agence éponyme, « Silvio d'Ascia Architecture », fondée en 2001 à Paris. Silvio d'Ascia initie une recherche sur les nouvelles façons de considérer l'espace urbain.

Ses projets démontrent alors un savoir-faire dans des typologies urbaines multiples telles que :

- Les gares TGV et la valorisation de sites ferroviaires : Gare TGV de Kenitra au Maroc, Gare TGV de Porta Susa à Turin, Gare Pont de Bondy du Grand Paris Express, Ecoquartier de Besançon Viotte, Siège EDF – écoquartier Nancy Grand Cœur, Hôtel Industriel RATP à Bagneux...
- La valorisation du patrimoine : la Fondation Maeght, Gare de Montsanto à Naples, les surélévations à Paris : l'Hôtel Wallace, l'Immeuble de la rue Poussin, l'ensemble immobilier de la rue Lecourbe...
- Les complexes novateurs à haute valeur technologique : deux Data Centers Buildings Complexes pour la Bourse et la Shanghai Bank, Centre Tech RATP de Bagneux, concept de Mini Data Center Urbain ...

Il aborde chacun des projets de manière transversale et sensible, nourrie par une approche humaniste et une réflexion sur le « genius locci », le génie du lieu. Cela exige une analyse approfondie de l'environnement et du contexte de chaque projet avant de l'esquisser sur papier. C'est à partir de ce travail que l'agence génère des réponses aux problématiques auxquelles la société contemporaine se heurte. Toutes ces réflexions et réalisations ont permis d'acquérir une expérience spécifique dans l'étude et la conception de programmes mixtes et innovants, ayant fait l'objet de présentations, de publications, d'expositions et de nominations à des prix nationaux et internationaux : en France, Palmarès AFEX 2021-22, Prix Versailles Unesco 2020 ; au Royaume-Uni, Largest Railways Stations Price 2013 ; en Allemagne, Eurosolar Award ; en Italie, European Steel Design, International Galvanizing Award, Premio ANCE Campania, Grand Prix Casalgrande Padana...





Projet d'extension : Petite salle sous la Cour Miró restituée



Projet d'extension : vue de la petite salle et de la Cour Miró sur la nouvelle Promenade extérieure



# Nos mécènes et partenaires engagés

## Un grand mécène

Le Groupe Dassault a souhaité, dans le cadre de son programme philanthropique Dassault Histoire et Patrimoine, soutenir fortement le projet d'extension de la Fondation Maeght en hommage à Nicole Dassault. Nous l'en remercions ainsi que tous les autres mécènes et partenaires du projet.



## Mécènes

La famille Maeght, la Société des Amis de la Fondation Maeght, les membres de l'International Council et autres mécènes ou entreprises soutiennent l'extension aux côtés de la Fondation Maeght.

Créée en 1966 par Marguerite Maeght, la Société des Amis de la Fondation Maeght a pour mission d'accompagner la Fondation dans l'enrichissement de ses collections, la restauration de ses œuvres, l'organisation d'expositions et d'événements. Elle contribue à son rayonnement en France et à l'étranger. Présidée par Anny Courtade, elle réunit actuellement près de 600 adhérents de différentes nationalités qui bénéficient d'un programme annuel riche en activités culturelles et artistiques.

L'International Council réunit des donateurs internationaux qui souhaitent soutenir la Fondation notamment en finançant une partie des projets artistiques et musicaux. Les membres de l'International Council bénéficient d'un programme unique d'événements tant à la Fondation autour des expositions qu'à l'international.

## Les partenaires publics

Ce programme d'extension, respectueux de la construction d'origine, a été validé par les services de l'État. Il est soutenu par le Ministère de la Culture, la Région Provence-Alpes-Côte d'Azur et le Département des Alpes-Maritimes.

Soutenu  
par



**MINISTÈRE  
DE LA CULTURE**

*Liberté  
Égalité  
Fraternité*

**RÉGION  
SUD**



PROVENCE  
ALPES  
CÔTE D'AZUR

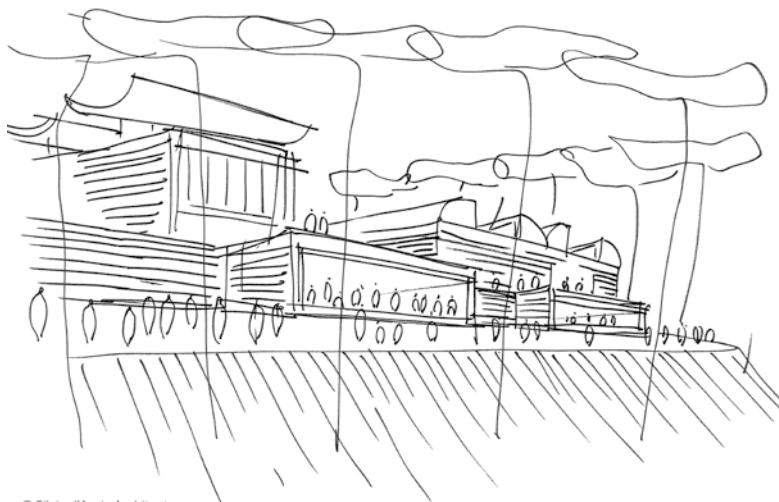


**DÉPARTEMENT  
DES ALPES-MARITIMES**

## Deux partenaires historiques

La Fondation Maeght bénéficie d'un « capital affectif » très fort, de la part des visiteurs mais également de ses partenaires. Ceux de la construction initiale de 1964 ont répondu présents pour l'extension. Il s'agit de l'entreprise générale Triverio Construction (VINCI Construction) qui avait réalisé le gros œuvre et de Saint-Gobain qui avait déjà fourni les vitrages du premier bâtiment. Ils interviennent aujourd'hui en partie en mécénat, mécénat de compétence, mécénat en nature.





© Silvio d'Ascia Architecture

Visuels disponibles sur demande  
© Glamodrama pour Silvio d'Ascia Architecture  
© Fondation Maeght



La Fondation Marguerite et Aimé Maeght est une fondation dédiée à l'art moderne et contemporain qui a été reconnue d'utilité publique par décret ministériel du 15 mai 1964. Monsieur Adrien Maeght, fils de Marguerite et Aimé Maeght, est le Président du Conseil d'administration composé de 11 membres dont des représentants du Ministère de la Culture, de la Direction des Musées de France et du Ministère de l'Intérieur ainsi que quatre membres de la famille Maeght et quatre personnalités qualifiées.

La Fondation Maeght est dirigée par Nicolas Gitton depuis 2018.

623, Chemin des Gardettes  
06570 Saint-Paul de Vence  
[www.fondation-maeght.com](http://www.fondation-maeght.com)  
+33 (0)4 93 32 81 63



#### Contacts presse

Agence Dezarts  
Manon Vaillant : +33 (0)6 47 66 86 07  
Marion Galvain : +33 (0)6 22 45 63 33  
Noalig Tanguy : +33 (0)6 70 56 63 24  
[fondationmaeght@dezarts.fr](mailto:fondationmaeght@dezarts.fr)

Silvio d'Ascia Architecture  
Gioca conseil  
Giovanna Carrer : +33 (0)6 63 25 38 91  
[giovanna@gioca.paris](mailto:giovanna@gioca.paris)